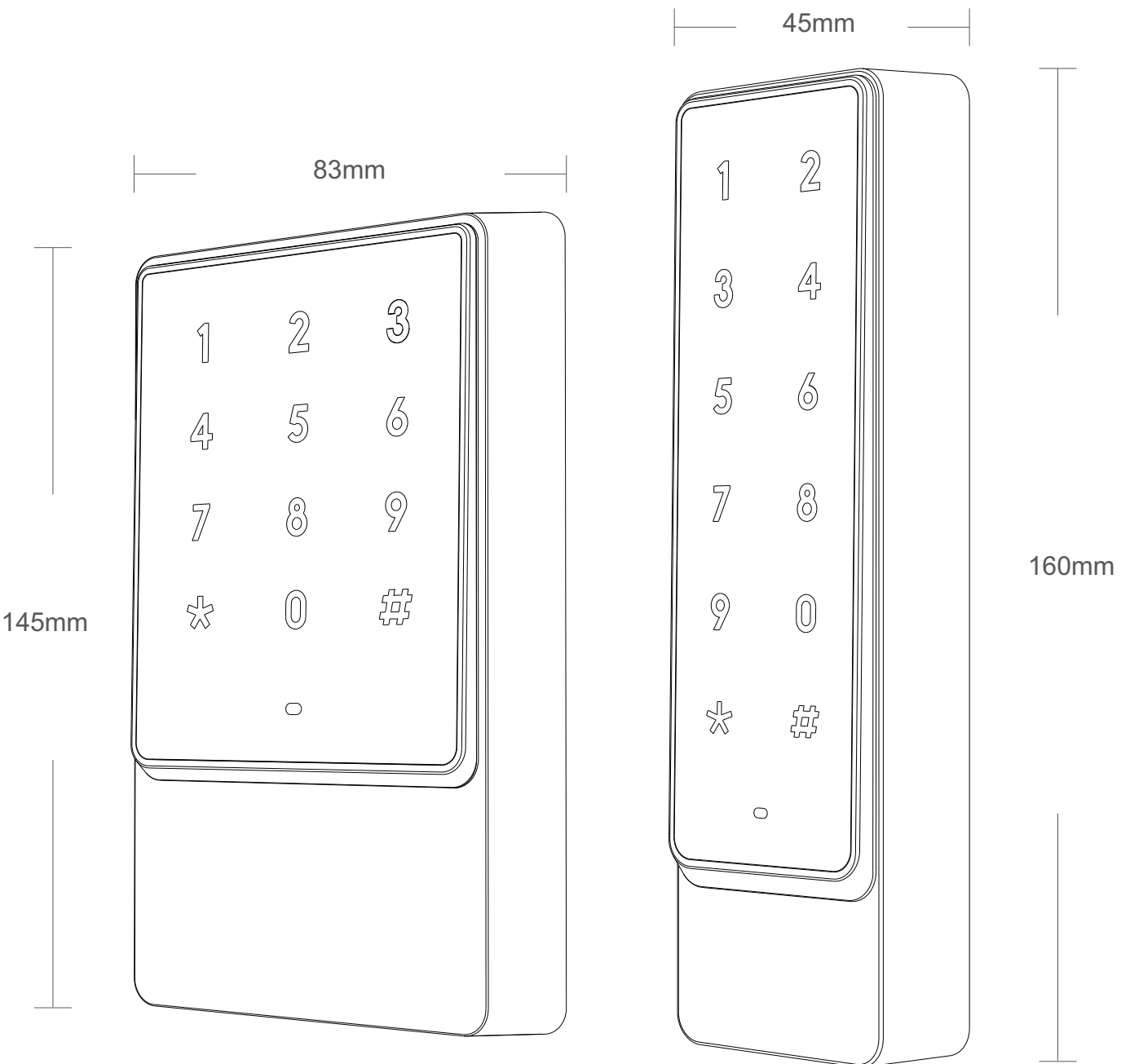


TouchKey /s

MANUAL



Standard

Slim

1. Introduksjon, funksjoner og spesifikasjoner:

1.1 Introduksjon:

TouchKey styrer 1 dør og kan kobles med ekstern kortleser for anti-passback med Wiegand. TouchKey kan styre elektrisk lås, alarm, ekstern åpnebryter og magnetisk dørsensor. Den kan lese forskjellige RFID kort, som EM, HID og Mifare, med opptil 2000 brukere med kort og PIN-kode. TouchKey settes opp med administrator PIN-kode, administrator kort, eventuelt også med kort for å legge til og slette, og kort og PIN-kode for deaktivering av alarm, for enkel administrasjon og sikring av brukere.

1.2 Funksjoner:

Elforsinket kapsling, vanntett design, innstøpt, tilfredsstillende IP68 og IK10. Slitesterkt solid glasspanel med kapasitiv touch tastatur. 125Khz EM og HID kortleser, 13,56Mhz Mifare og CPU kortleser (ISO14443A). Bakbelysning kan settes til normalt PÅ, normalt AV eller automatisk. Multifunksjon, kortleser, standalone adgangskontroll, anti-passback og varianter for forskjellige applikasjoner.

1.3 Spesifikasjoner:

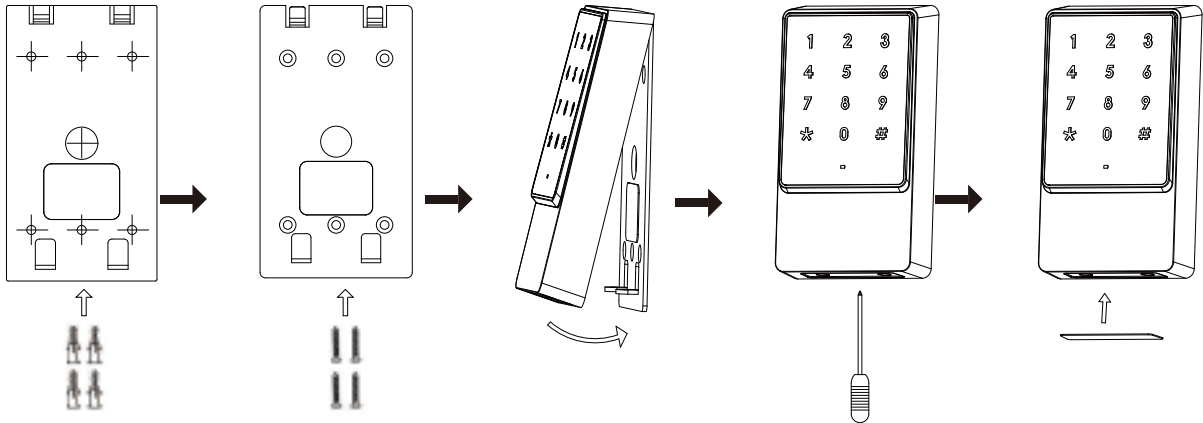
Spenning:	12 ~ 24vdc
Hvilestrøm:	≤45mA
Leseavstand EM og HID kort:	5cm
Leseavstand Mifare og CPU kort:	2cm
Frekvenser kortleser antenne:	125KHz & 13.56MHz
Kortnummer sendeformat:	Wiegand 26-37 (HID kort wiegand 26-37 bit automatisk)
Tastatur signalformater:	4-6 siffer passord sender kortnummer. Enkelt tastetrykk 4 bit ut eller 8 bit ut.
Dimension(Height x Wide x Depth):	Wide:145x83x26mm,Slim:160x45x26mm
Working Environment Temperature:	-20 ~ 60° C
Working Environment Humidity:	0 ~ 95% (non-condensing)

2. Installasjon og koblingsveiledning

2.1 Pakkens innhold

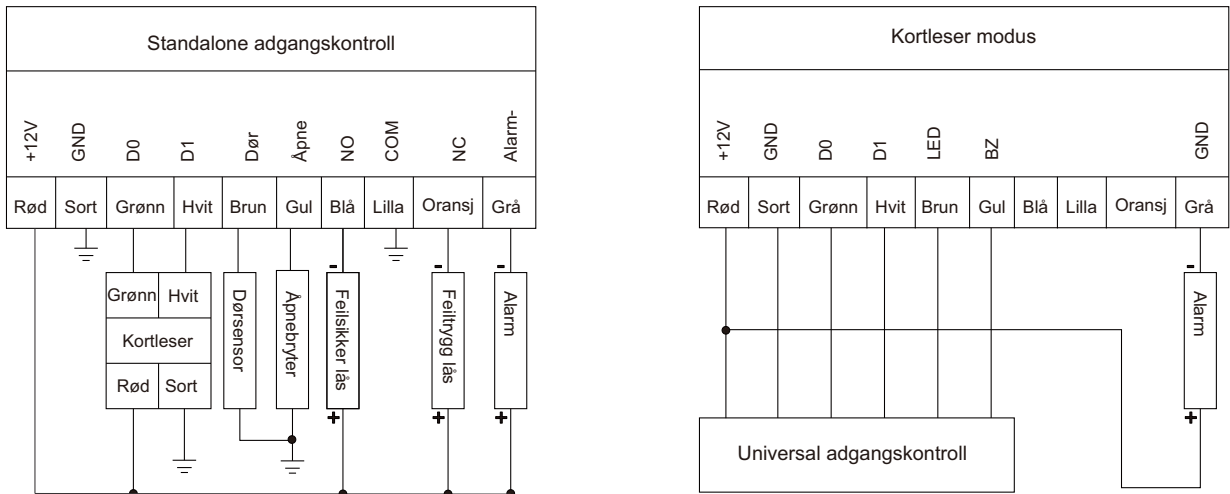
Post	Produkt	Beskrivelse	Stk	Diverse
1	Color box	TouchKey	1	
2	Kortleser med touch tastatur	TouchKey	1	
3	Bruerveiledning	TouchKey manual	1	
4	Monteringsmal	TouchKey	1	
5	Deksel for skruerhull	TouchKey	1	
6	Ekspansjonsplugg	Ø 6mm×30 mm	4	Hvit
7	Selvborende skrue	Ø 4mm×25 mm	4	Elforsinket

2.2 Installasjon



- ① Lim monteringsmal på veggen og bor 14mm Ø hull for ledninger og 4 stk 6mm Ø hull for plugger, og sett plugger i hullene.
- ② Fjern skruer i bunnen av leseren, ta av bunnplaten og monter den på veggen med vedlagte skruer.
- ③ Basert på valgt skjema, kutt ledninger til passende lengde og koble til ønskede kabler for systemet. Kontroller nøye hver kobling slik at ikke leseren kan bli skadet, og sikre at koblingene er godt isolert. Sjekk at koblinger er riktig utført ved å sette spenning på, se at indikator lyser og lydgirer avgir et pip. Monter leseren på bunnplaten og fest med skruer på undersiden.
- ④ Sett på dekorasjonsdeksel over skruene på undersiden.

2.3 Koblingskjemaer



Feilsikker lås går automatisk i lås hvis strømmen forsvinner.

Feiltrygg lås åpnes automatisk hvis strømmen forsvinner.

3. Administratorkort funksjoner

3.1 Legg til brukerkort

Les administratorkortet én gang, les fortløpende ønskede brukerkort, les administratorkort.

3.2 Slett brukerkort

Les slettekortet én gang, les fortløpende ønskede brukerkort, les slettekort.

4. Brukerveiledning

4.1 Åpne dør med kort

Hold kortet mot kortleseren, døren åpnes.

4.2 Åpne dør med kort og PIN-kode

Hold kort mot kortleser og tast så inn 4-6 siffer PIN-kode og avslutt med #, døren åpnes.

4.3 Åpne dør med kort eller PIN-kode

Hold kort mot kortleser eller tast inn 4-6 siffer PIN-kode og avslutt med #, døren åpnes.

4.4 Åpne dør med flere kort

Døråpnemodus må være satt til kort, antall kort 2 - 10.

Hold kortene mot kortleser, ikke mer enn 5 sekunder mellom hvert. Døren åpnes.

4.5 Elektrisk lås modus

I normal modus holdes låsen åpen i det antall sekunder som er stilt inn for Åpen tid.

I vekslmodus åpnes låsen ved gyldig kort/kode og låses med neste gyldige kort/kode.

4.6 Endre bruker PIN-kode

Press *, les av kortet, tast inn gammel 4-6 siffer PIN-kode, #, tast inn 4-6 siffer ny PIN-kode, #, gjenta 4-6 siffer ny PIN-kode, #.

Eller press #, tast inn ID (1-2000), #, tast inn gammel 4-6 siffer PIN-kode, #, tast inn 4-6 siffer ny PIN-kode, #, gjenta 4-6 siffer ny PIN-kode, #.

PS: PIN-kode brukere må få ID nummeret og PIN-kode fra administrator.

5. Alarmfunksjon

5.1 Sabotasjealarm

Med sabotasjesikring aktivert vil intern summer og eventuell ekstern alarm aktiveres.

5.2 Dørstatusalarm

Hvis TouchKey har tilkoblet dørsensor og døren brytes opp vil intern summer og eventuell ekstern alarm aktiveres.

5.3 Tvangsalarm

Hvis uvedkommende tvinger bruker til å åpne døren:

Les av tvangsalarmkort eller tast inn tvangsalarm PIN-kode, #. Døren åpnes, men ekstern alarm aktiveres, intern summer aktiveres ikke.

5.1 Deaktiver alarm

Ved sabotasje- eller dørstatusalarm, les av gyldig brukerkort eller tast inn administrator PIN-kode for å deaktivere alarm. Hvis ingen godkjent betjening utføres stanser alarmen etter innstilt tid.

6. Anti-crack sikring

For å sikre mot cracking av kort eller kode kan TouchKey settes opp med låsing av tastaturet.

Hvis ugyldig administrator PIN-kode, ugyldig bruker PIN-kode eller ugyldig anti-stress PIN-kode testes, eller ugyldig kort leses av 10 ganger tilsammen, kan tastaturet låses i 10 minutter, eller alarm aktiveres i 1-3 minutter.

7. Fabrikkinnstillinger

Koble fra strømforsyning. Koble på strømforsyning, indikator LED lyser oransj i 1 sekund.

Innen 1 sekund trykk og hold * inne til det høres 2 korte og et langt pip.

TouchKey er nå satt tilbake til fabrikkinnstillinger, men ingen brukerinformasjon er slettet.

4. Brukerveiledning

8. Lyd og lysindikasjon

Status	LED indikator farge	Summer
Standby	Rød	
Tastatur		Kort pip
Kort lest	Grønn	Langt pip
Lås opp	Grønn	Langt pip
Operasjon vellykket	Grønn	Langt pip
Operasjon mislykket		3 short beep
Inntasting PIN-kode	Rød sakte blinking	
Les kort, tast PIN-kode	Rød sakte blinking	
Flerkort avlesing	Rød sakte blinking	
Meny 1	Rød sakte blinking	
Meny 2	Oransj sakte blinking	
Ved innstillinger	Oransj	
Les inn brukerkort	Oransj	To korte pip
Avslutt lese inn kort	Rød	Langt pip
Alarm	Rød rask blinking	Alarmtone

9 Administrator betjening:

Aktiver administrator betjening			
Rød	Rød blinking	Notis	Funksjon
*	Administrator passord 6 - 8 siffer, #	Default: 888888	Aktiver betjening for administrator

Hvis ikke riktig administrator PIN-kode tastes inn går status tilbake til normal drift etter 5 sekunder.
Hvis riktig administrator PIN-kode tastes inn går status tilbake til normal drift etter 30 sekunder.

Under programmering trykkes # for å bekrefte inntastet tall. Etter innlegging eller sletting av kort trykkes # for å avslutte funksjonen og returnere til forrige funksjon.

Trykk ** for å avslutte første-nivå funksjon og observer LED indikator farge for å se status.
Følgende funksjoner er tilgjengelig kun når leseren er satt i administrator betjening status.

9.1 Basis funksjoner:

Basis funksjoner			
Blinker rødt	Oransj	Funksjon	
0	6-8 siffer nytt passord, # gjenta 6-8 siffer passord, #	Endre administrator PIN-kode	
1	Les kort	Legg inn 1 kort ²	Gjenta ³ og avslutt med **
	1-2000 (ID), #, les kort		
	8 eller 10 siffer kortnummer ¹ , #		
	1-2000 (ID), #, 8 eller 10 siffer kortnummer, #		
	1-2000 (ID), #, 4-6 siffer bruker-PIN-kode, #	Legg inn 1 passord	
2	Les kort	Slett 1 kort	Gjenta ³ og avslutt med **
	8 eller 10 siffer kortnummer, #	Slett 1 bruker	
	1-2000 (ID), #	Slett alle kort og PIN-koder	
	0000, #, **		
3	0, #, **	Åpne dør med kort	Default 2
	1, #, **	Åpne dør med kort og PIN-kode	
	2, #, **	Åpne dør med kort eller PIN-kode	
4	0, #, **	Åpen tid 50mS	Default 5
	1-99, #, **	Åpen tid 1-99 sekunder	

Note:

- 1) Kort med 10 siffer, eksempel 0007765567 må registreres med foranstående nuller.
- 2) PIN-kode 1234 kan ikke legges inn samtidig som kortet, da dette er reservert for å endre bruker PIN-kode. Det vil ikke åpne døren. Tips: Unngå å bruke PIN-kode 1234.
- 3) Etter 1 kort eller PIN-kode, legg til ønskede kort eller PIN-koder fortløpende, så behøves ikke å gjenta meny 1.

9.2 Avansert betjening:

Oransj		Advanserte funksjoner			
Blinker rødt	Blinker oransj	Lyser oransj	Funksjon	Kommentar	
6	1	Les kort, **	Programmere legg-til-kort		
	2	Les kort, **	Programmere slette-kort		
	3	Les kort, **	Setting anti-stress card		
	4	8 siffer tvangsalarm passord, #, **	Sett tvangsalarm passord		
	5	0, #, **	Normal opplåsing	Vekslemodus opplåsing ¹	Default 0
		1, #, **			
	6	1-10, #, **	Antall kort for døråpning ²	Default 1	
	7	1-2000 (ID nummer), #, 8 eller 10 siffer kortnummer, #, **	Legg inn kort med fortløpende serienummer i batch ³		
	9	1	Administrator lås opp	Avslutter ⁴ automatisk	

- 1) For hver godkjenning av kort eller PIN-kode veksler leseren mellom låstt og ikke låst.
- 2) Bare gyldig ved kun kort åpnemodus, åpner døren etter lesing av 2-10 kort som er godkjent.
- 3) TouchKey tar ID nummer og kortnummer som første data, øker ID nummeret for hvert nye kort som leses inn inntil angitt antall kort er lest inn. Det siste stigende ID nummeret kan ikke overstige 2000, altså må det første ID nummeret + antall kort -1 <= 2000.
- 4) Etter opplåsing går TouchKey tilbake til normal drift.

Systeminnstillinger				
7	0	0-15, #, **	System kode	Default 0
	1	0, #, **	Lesermodus	Default 1
		1, #, **	Standalone adgangskontroll for 1 dør	
		5, #, **	Anti-passback modus	
	2	26-37, #, **	Kortnummerformat	Default 26
	3	0, #, **	4-6 siffer PIN + systemkode virtuelt kortnummer	Default 1
		1, #, **	Tastesignal 4 bit	
		2, #, **	Tastesignal 8 bit	
	4	0, #, **	Alarm AV ^⑤	Default 1
		1-3, #, **	Alarm PÅ, 1-3 minutter	

Bruksinnstillinger				
8	1	0, #, **	LED indikator normalt AV ^⑥	Default 1
		1, #, **	LED indikator normalt PÅ	
	2	0, #, **	Summer AV ^⑦	Default 1
		1, #, **	Summer PÅ	
	3	0, #, **	Tastatur belysning normalt AV	Default 1
		1, #, **	Tastatur belysning normalt PÅ	
		2, #, **	Tastatur belysning auto modus ^⑧	
	4	0, #, **	Sabotasjealarm AV	Default 0
		1, #, **	Sabotasjealarm PÅ	
	5	0, #, **	Ubegrenset antall feilregistreringer	Default 0
		1, #, **	10 feilregistreringer: leseren låses i 10 minutter ^⑨	
		2, #, **	10 feilregistreringer: alarm i 1-3 minutter	

- ⑤ Når Alarm er AV, blir den ikke aktivert ved sabotasje, tvang eller dørstatus.
- ⑥ Refererer til hvilemodus, ved betjening fungerer LED som normalt.
- ⑦ Ved inntasting av administrator passord lyder summeren som normalt.
- ⑧ Tastetrykk eller kortavlesing tenner tastaturbelysning, som slukker etter 30 sekunder.
- ⑨ Etter 10 feilregistreringer samlet, inkludert ugyldig administrator passord, bruker passord, tvangs passord eller lesing av ugyldig kort.

10. Forskjellige bruksmodus

TouchKey kan settes til 3 forskjellige bruksmodus: Lesermodus, anti-passback modus og som default standalone adgangskontroll modus.

TouchKey kan kobles til ekstern leser med Wiegand for forskjellige funksjoner. Informasjon som kortnummere og PIN-koder lages i leseren, den eksterne leseren fungerer kun for henting av kort eller PIN-kode.

Den eksterne leseren kan kobles til flere enheter som denne i parallell. Men funksjonen er den samme, den lokale enheten og eksterne lesere fungerer forskjellige avhengig av innstilling av modus.

10.1 Lesermodus

Som kortleser har TouchKey følgende funksjoner:

Sett TouchKey i administratorbetjening			
Rød	Blinker rødt	Funksjon	Kommentar
*	Administrator passord 6 - 8 siffer, #	Sett i administratorbetjening	Default 888888

Leserinnstillinger					
Blinker rødt	Blinker oransj	Oransj	Funksjon	Kommentar	
0		6-8 siffer PIN-kode, #, gjenta, #, **	Endre administrator PIN-kode		
7	0	0-15, #, **	Systemkode	Default 0	
	1	0, #, **	Lesermodus	Default 1	
		1, #, **	Standalone modus		
		5, #, **	Anti-pass back modus		
2	26-37, #, **	Kortnummer format	Default 26		
7	3	0, #, **	Systemkode virtuelt kortnummer + 4-6 siffer PIN	Default 1	
		1, #, **	Enkelt tast format 4 bit		
		2, #, **	Enkelt tast format 8 bit		
4	4	0, #, **	Alarm AV	Default 1	
		1-3, #, **	Alarm PÅ, 1-3 minutter		
8	1	0, #, **	LED indikator normalt AV	Default 1	
		1, #, **	LED indikator normalt PÅ		
	2	0, #, **	Summer AV	Default 1	
		1, #, **	Summer PÅ		
	3	0, #, **	Tastatur belysning normalt AV	Default 1	
		1, #, **	Tastatur belysning normalt PÅ		
		2, #, **	Tastatur belysning auto modus		
	4	4	0, #, **	Sabotasjealarm AV	Default 0
			1, #, **	Sabotasjealarm PÅ	

Når LED-nivået er lavt, vil indikatorlyset bli grønt, LED-nivået øker, går indikatorlyset til normalt.

Når BZ-nivået er lavt, vil summeren pipe, BZ-nivået øker, eller etter 30 sekunder vil summeren gå til normal.

Som kortleser sender TouchKey kortnummer og tastetrykk i Wiegand format, vist med lavt nivå på D0 og D1:

D0: Lavt nivå = 0, grønn ledning.

D1: Lavt nivå = 1, Hvit ledning.

Pulsbredden for lav spenning er 40us, tidsintervall 2ms.

EM og Mifare kort Wiegand format er 26-37. HID kort Wiegand format er automatisk i henhold til kortformatet.

Sendeformat må tilpasses tilkoblet kontroller, default format er Wiegand 26.

Tastaturet kan settes til 3 forskjellige format som forklart nedenfor:

Format 0:

4-6 siffer systemkode virtuelt kortnummer, tast 4-6 siffer PIN-kode, tast #.

Wiegand 26-37 output, 10-bit desimal kortnummer.

Kortnummeret er systemkode 1-4 bit, nummer 0 til 15, sett inn 0 foran for å fylle 4 bit, pluss 4-6 siffer PIN-kode, sett inn 0 for å fylle 6 bit.

For example, facility code is 15, the password is 999999, then output card number is 0015999999, the For eksempel: Systemkode er 15, PIN-kode er 999999, kortnummer output blir 0015999999. Høyeste kortnummer er 0015999999, 0xF423FF. Wiegand 26 kortnummer format output kan settes.

Format 1:

Enkelt tast format 4 bit output. Ved et tastetrykk sendes 4 bit data med følgende format:

1 (0001), 2 (0010), 3 (0011)

4 (0100), 5 (0101), 6 (0110)

7 (0111), 8 (1000), 9 (1001)

* (1010), 0 (0000), # (1011)

Format 2:

Enkelt tast format 8 bit output. Ved tastetrykk sendes 8 bit data, formattert ved at de første 4 bit er de siste 4 bit invertert, som vist nedenfor:

1 (11100001), 2 (11010010), 3 (11000011)

4 (10110100), 5 (10100101), 6 (10010110)

7 (10000111), 8 (01111000), 9 (01101001)

* (01011010), 0 (11110000), # (01001011)

10.2 Standalone adgangskontroll modus

Elektrisk lås åpnes ved å lese brukerkort eller taste inn bruker PIN-kode på TouchKey eller ekstern kortleser.

Ved lesing av tvangsalarm kort eller tasting av tvangsalarm PIN-kode på TouchKey eller ekstern kortleser, åpnes døren - men samtidig aktiveres en ekstern alarm for varsling.

10.3 Anti-passback modus

Anti-passback betyr at det kreves kort ikke bare for å gå inn i rommet, men også for å gå ut av samme dør. Samme kort kan ikke leses 2 ganger for å komme inn eller for å komme ut, for å hindre at mer enn 1 person kan komme inn eller ut med samme kort samtidig.

Kort leses på TouchKey for å komme inn, så må samme kort leses på ekstern kortleser på innsiden av døren for å komme ut. I anti-passback modus fungerer ikke PIN-kode.

Ved lesing av tvangsalarm kort eller tasting av tvangsalarm PIN-kode på TouchKey eller ekstern kortleser, åpnes døren, anti-passback modus påvirker ikke TouchKey, en ekstern alarm aktiveres for varsling.

11. Enkel feilsøking

Problem	Mulig årsak til feil	Mulige utbedringer
For liten leseavstand	<ol style="list-style-type: none">1. Dårlig kvalitet kort.2. Switch mode strømforsyning forstyrrer lesing av kort.	<ol style="list-style-type: none">1. Bruk kvalitetskort2. Strømforsyning og TouchKey må kobles til jording.
PIN-kode registreringsfeil	<ol style="list-style-type: none">1. Registrering er ikke i henhold til spesifikasjoner.2. Registrering av PIN-kode i kortleser modus.	<ol style="list-style-type: none">1. Bruker PIN-kode kan ikke være 1234.2. Bruker PIN-kode kan kun være 4-6 siffer.
Kan ikke åpne dør med bruker PIN-kode	Bruker 1234 for å åpne dør.	1234 er basis PIN-kode, og kan ikke åpne dør. Nye PIN-koder må legges inn.
Alarm ved normale forhold	Det lekker lys ut på bunnen av TouchKey.	TouchKey må installeres slik at det ikke er noe åpning mot veggen, eller at lys lekker ut.
Ingen reaksjon ved lesing av kort	TouchKey er ikke i standby.	Trykk * for å avslutte annen funksjon og gå til standby.
TouchKey tastatur lyser ikke.	Tastatur belysning er ikke riktig innstilt.	<ol style="list-style-type: none">1. Set tastaturbelysning til PÅ eller automatisk.2. I automatisk modus vil LED indikator automatisk slås av etter 30 sekunder.
Kommer ikke inn i administrator innstillinger	Glemt PIN-kode	Reset til fabrikkinnstillinger. Default administrator PIN-kode er 888888. Brukerinnstillinger og parametre slettes ikke ved reset.
Andre problemer	Uforklarlig	Kontakt kundestøtte for TouchKey



Video veiledning



E-Manual

ID-kort AS 41 75 10 10 www.id-kort.as